

ESCAC I MAT A PREMIÀ DE MAR, UN POBLE INSOSTENIBLE

03 de setembre 2023

per Elle Flâne

Les darreres jugades sobre l'ús del sòl a Premià de Mar són clau, i el seu resultat hipotecarà la vida dels habitants de Premià de Mar i a les generacions futures. La partida pot ser guanyada per la sostenibilitat o condemnar els seus ciutadans a una ciutat amb greus mancances per viure dignament. Una ciutat dormitori sense les zones verdes i els equipaments necessaris que corresponen per llei, amb un desarrelament profund dels seus habitants a la seva tradició en pagesia i pesca, i el consegüent oblit del seu patrimoni cultural i natural.

Per poder jugar, primer hem d'entendre algunes dades i després amb els pròxims moviments salvar de la barbàrie especulativa els espais que encara poden revertir una mica aquesta situació: El projecte Can Torrens - Can Buscarons, Metalogenia, Transmesa, Can Sanpere, la preservació de les hortes que encara hi ha, la pacificació de carretera nacional II i la preservació del litoral marítim.

Un poble amb una densitat de població mitjana, amb zones verdes i equipaments té molts beneficis: millora la salut dels seus habitants i de generacions futures, redueix despeses en fàrmacs, hospitals i serveis socials, redueix l'atur, la delinqüència i augmenta el benestar social i cultural i, per tant, la longevitat dels seus habitants.

A hores d'ara un poble gentrificat, gris, de ciment i sense espais verds produeix tot el contrari, i per això els nostres governs fa anys que prioritzen la sostenibilitat en enfront de l'especulació.

Premià de Mar és una ciutat situada a la comarca del Maresme, Catalunya. La seva superfície és de 2,11 km² amb 28523 habitants censats en 2021, i una densitat de població en 13518 (hab./km²). La seva densitat la situa com la quarta ciutat més poblada a Catalunya, després de les insostenibles macros orbes de l'Hospitalet de Llobregat, Santa Coloma de Gramenet i Barcelona. Parlem d'una densitat de població superior a ciutats com Lagos a Nigèria o Londres al Regne Unit.

Segons dades Idescat de 2022-2023 el creixement de població de Premià de Mar augmenta amb una taxa de 5,86%. Un 3% de la població de Premià de Mar viu a l'estranger. Un 92,3% de la població és resident habitual i un 7,6% habitants ocasionals o d'estiueig. La població de Premià de Mar en edat de treballar és del 65,84%. Hi ha un 16,35% de nens i adolescents i un 17,79% de persones majors de seixanta-cinc anys. El 33% de la població activa està a l'atur, hi ha un 5% d'atur més alt a la població femenina. La població treballadora té un 12,80% treballadors autònoms respecte a un 87,2% treballadors per compte d'altri. El 0,3% pertany al

sector agrícola, 4,6% treballa a la indústria, 14,5% a la construcció i un 80,6% en serveis. Un 19,84% de la població és pensionista.

El Maresme aporta el 4,06% del producte interior brut (PIB) català, però és la cinquena comarca amb el PIB per càpita més baix de Catalunya. El PIB per habitant és de 13800 €/any, mentre la mitjana catalana és de 32600 €/any. La renda familiar disponible, o sigui els diners que disposen els habitants i famílies de Premià de Mar per a fer front a les seves despeses i estalvi és de 18800 €/any. Mentre que un preu baix de lloguer estaria en els 9600 €/any.

Existeixen 10891 habitatges, dels quals 38% són de parelles amb fills, 10,4% famílies monoparentals, 25% parelles sense fills, 22,36% persones soles i un 2% companys de pis sense vincle familiar. Un 83,21% és habitatge de primera residència i 16,79% habitatge segona residència. Es calcula que existeixen 1065 habitatges buits, que representen un 8% del total d'habitatges, un cens que no s'actualitza des de fa més de deu anys i que és clau posar damunt de la taula abans de fer nous habitatges. El 77,95% de l'habitatge és de propietat, 16,49% de lloguer i 6,1% que no és ni de propietat ni de lloguer. El 56,80% dels habitatges té de 61 a 90 m² i 11,9% és més gran de 121 m². Els habitatges de protecció oficial representen el 0,001%.

Existeixen diversos espais esportius i una biblioteca. Un 33% de la població té educació superior i un 17% té l'educació primària o inferior. Premià de Mar té 8 associacions de veïns i 181 entitats de diferent temàtica: esportives, socials, comercials, de cooperació cultural, d'ensenyament, per la gent gran, de joves, partits polítics, religioses i de salut.

Hi ha 17527 vehicles, dels quals 9,7% són vehicles industrials. Tenim 1,62 persones per vehicle, en comparació a la resta de Catalunya que és d'1,4 persones per vehicle. Respecte als residus, es produeix 1,23 kg per habitant, o sigui un total de 35,6 tones i dia i a més cal afegir 10,98 tones de residus industrials.

En el 2009 hi havia 12 hectàrees agrícoles que equivalen a un 5,6% de la superfície. Cap superfície és de pastura, de vinyes, olivars o de fruiters. No hi ha cap bestiar. La superfície agrícola actual no arriba a 4 hectàrees. És a dir 8 hectàrees s'han requalificat en habitatge en els darrers anys.

La platja és sorrenca, però pateix una gran transgressió marina que al seu dia es va intentar solucionar amb la construcció d'uns espigons i que, en els darrers anys, es corregeix temporalment amb l'aportació artificial de sorra del fons marí, sense la qual no existiria a molts llocs. L'ampliació del port esportiu, iniciada abans dels Jocs Olímpics i acabada el 2018, ha contribuït en gran manera a alterar els volums de sorra a les platges.

Amb tot això i sense entrar en detalls socials, és evident que Premià de Mar necessita un altre disseny de poble. La sostenibilitat fa referència, per definició, a la satisfacció de les necessitats actuals sense comprometre la capacitat de les generacions futures de satisfer les seves, garantint l'equilibri entre creixement econòmic, la cura del medi ambient i el benestar social.

La participació en les darreres eleccions municipals del 2023 va ser del 50,61%. En 1979 comencen a governar els alcaldes elegits democràticament. Josep Torrents i Morales governa amb ERC del 1979 al 1983, després del 1983 al 1987 governa Josep Maria Molina i Morales amb el PSC. Del 1987 al 1991 Josep Torrents i Morales torna a governar amb Nova Opció Premianenca i del 1991 a 1995 amb CIU. Del 1995 al 2003 governa PSC. Del 2003 fins al 2019 governa CiU i des del 2019 el govern és de JUNTS en coalició amb el PSC. Actualment, des de les darreres eleccions governa JUNTS amb ERC.

Però, per què Premià és el poble més trinxat i sobre poblat de la comarca?

De fet, existeixen responsables. La destrossa urbanística, mediambiental i patrimonial ha estat possible amb els models i governs que ha tingut Premià en els darrers anys.

Però no mirem el passat amb els ulls d'avui, mirem el nostre poble amb els coneixements que tenim ara. Encara es pot jugar una bona partida si salvem Can Torrens - Can Buscarons, Metalogenia, Transmesa, Can Sanpere, la preservació de les hortes, la carretera nacional II i la preservació del litoral marítim.

La pregunta esdevé per si sola, és possible que amb totes aquestes dades Premià de Mar compleixi la normativa en sostenibilitat i usos del sòl, zones verdes i canvi climàtic?

La llei del 158/1963, de 2 de desembre, determina els tràmits i els requisits que s'han de complir per a l'aprovació dels plans d'ordenació i cita que << *El constant assetjament que aquests espais lliures pateixen dels interessos contraposats que tendeixen a incrementar els volums d'edificació, determina que a la pràctica no n'hi ha prou que es compleixin els mateixos tràmits per a la formació i aprovació dels Plans per a la seva modificació, perquè aquest aspecte urbanístic sol ser més difícil de conservar i això aconsella extremar les garanties, per tal que qualsevol alteració en aquestes superfícies no edificables no pugui obeir sinó a raons d'interès general, degudament justificades. D'altra banda, cal també que qualsevol infracció urbanística d'aquesta naturalesa tingui un remei immediat i eficaç que no permet mantenir situacions de fet o sense base jurídica suficient* >>.

L'indicador (ZV) mesura l'extensió de les zones verdes i espais lliures i la relació amb el nombre d'habitants, o sigui la proporció dels metres quadrats de zones verdes per habitant en el sòl urbà. Per a la definició dels rangs d'avaluació de l'indicador s'han utilitzat els valors recomanats per l'Organització Mundial de la Salut

(OMS), les ciutats han de disposar com a mínim, d'entre 10 i 15 metres quadrats d'àrea verda per habitant. Això no obstant, s'aconsella que aquesta relació pugui arribar a valors entre 15 i 20 metres quadrats de zona verda útil.

A Premià de Mar la superfície àrees verdes urbanes és de 96.142 m² o sigui l'indicador se situa en un 4,556% de la superfície. Premià de Mar o Vilassar de Mar són els pitjors municipis catalans per estar confinats quant a la mescla d'alta densitat i les poques zones verdes. Salvant 100% les zones que hem esmenat encara verdes podem arribar a un indicador 8 ZV.

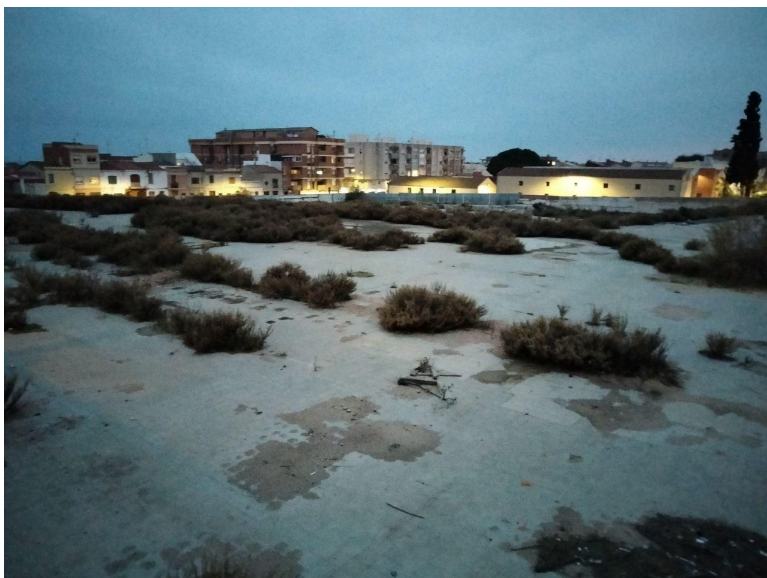
L'arbrat viari és d'aproximadament de 2.726 exemplars. El desenvolupament de la xarxa verda a l'interior de l'àrea urbana està condicionat per les reduïdes dimensions de les àrees disponibles. L'existència de barreres antròpiques (carretera nacional, autopista del Maresme, via fèrria) sumada a l'elevada ocupació del sòl es tradueix en una baixa disponibilitat de sòl lliure per a la instal·lació de zones verdes urbanes. La zona de desenvolupament anterior del municipi (centre) es caracteritza per l'alta densitat d'edificis, amb limitats espais oberts i poques àrees verdes. Per tot això, l'objectiu és desenvolupar un pla estratègic de zones verdes i arbrat viari que des de l'estructura actual es dirigeixi a una adaptació al canvi climàtic, amb espècies autòctones i creació de corredors biològics que afavoreixin la biodiversitat urbana i constitueixin un hàbitat confortable i sostenible.

Fa temps reclamem una taula de sostenibilitat i urbanisme, perquè les modificacions que es fan a Premià s'han de contemplar en conjunt, **"El territori és col·lectiu, està viu i és un ecosistema"** (Agapit Borràs, 2022), nosaltres formem part, i també de les decisions. No pot ser que el govern no contesti les nostres al·legacions en els processos de debat. Però juguem la partida,



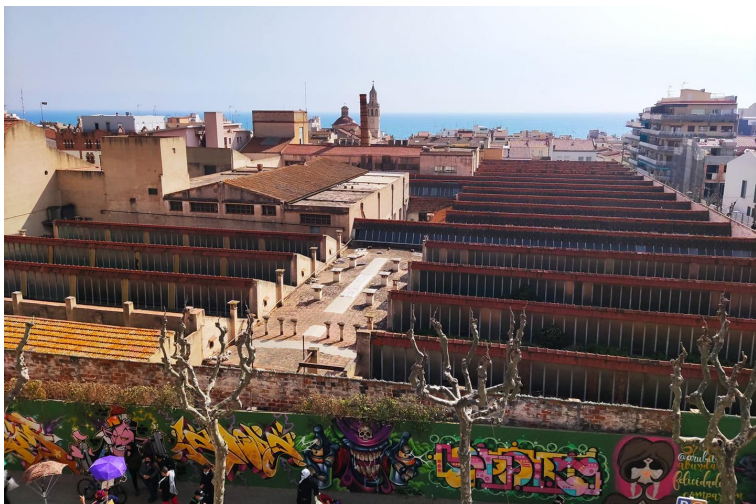
Antic espai de la fàbrica Metalogenia al Camí Ral

Metalogenia, la torre, disposa de 19.341 m² totals que fan frontera entre Masnou, Premià de Mar i Premià de Dalt. És un enclavament fabulós per crear un centre d'interpretació i sostenibilitat del Maresme, amb un jardí botànic i centre de cultura tradicional. Amb un hub d'empreses relacionades amb la sostenibilitat, és l'espai perfecte per ser mancomunat entre els tres municipis i per posar Premià de Mar en el mapa mundial com a exemple de sostenibilitat i disseny mediambiental.



Antic espai de la fàbrica Transmesa a la riera Premià de Mar.

Transmesa, la reina, és una finca d'11000 m² quadrats en el centre del poble, a l'eix principal, la Riera, una zona densament poblada, on certs equipaments i zones verdes poden estar bé, però més habitatges en aquesta zona resulta inassumible.



Antic espai de la fàbrica Can Sanpere a la Gran Via de Premià de Mar

Can Sanpere, l'afil, és una antiga fàbrica de 9000 m² que conservarà el seu BCIL pels col·lectius del poble i la resta serà zona verda.



Vista parcial de l'espai Can Torrens- Can Buscarons i nidificació de cigonyes.

El projecte de Can Torrens - Can Buscarons, cavall dret, està en fase d'al·legacions, hi ha aprovats 300 habitatges, però s'haurien d'esponjar, augmentar les zones verdes i equipaments i estudiar la disposició dels edificis per qüestions de canvi climàtic, hidrologia i conservació del patrimoni cultural. S'han trobat diverses restes romanes, i de patrimoni natural, i és un lloc clau per cigonyes i orenetes.



Font: Ajuntament de Premià de Mar

El litoral i la carretera nacional II són els nostres punts dèbils i també l'oportunitat de ser la nostra fortalesa. Una carretera nacional II pacificada, amb carrils bici, i un litoral amb la conservació més natural de les platges.

Hem perdut gairebé totes les peces, però encara ens en queden algunes, i sobretot ens queda algun maleït peó. Amb aquesta carta vull arribar a altres peons, i arribar a la vora del joc, per recuperar figures més fortes, que alcin veus que estimin Premià i el defensin, així i tot els peons no s'aturen.

Luzablue Technologies,
Elleflâne

Fonts

<https://www.idescat.cat/emex/?id=081727>

https://ca.wikipedia.org/wiki/Premi%C3%A0_de_Mar